

ส่วนที่ 1 สภาพทั่วไป

ประวัติหมู่บ้าน

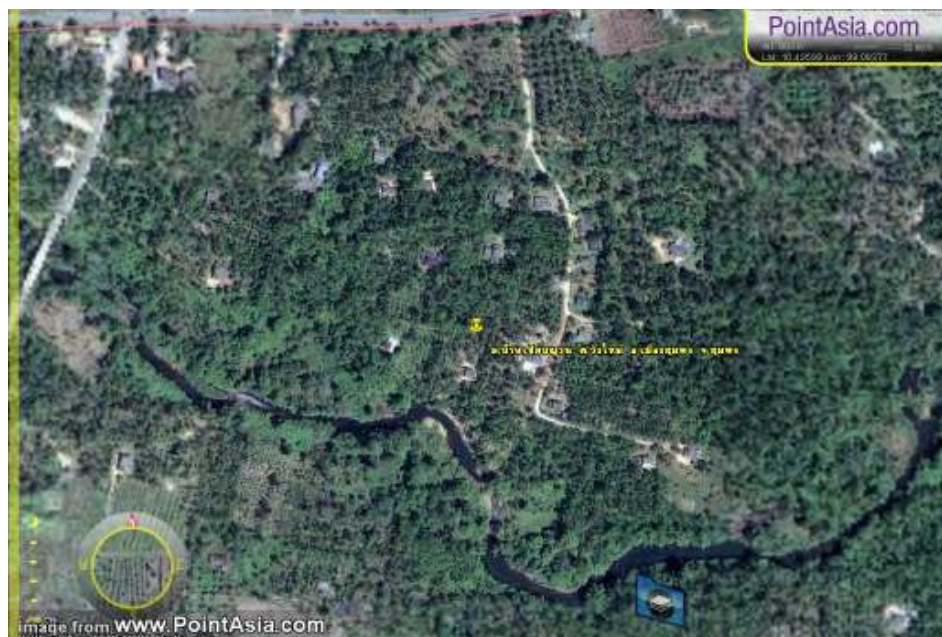
บ้านเสียบญวน หมู่ที่ 2 ตำบลวังใหม่ อำเภอเมือง จังหวัดชุมพร เดิมเป็นเขตหมู่ที่ 14 ตำบลวังใหม่ อำเภอเมือง จังหวัดชุมพร ต่อมาเมื่อปี พ.ศ.2514 ได้มีการแบ่งเขตการปกครองใหม่ จึงแยกมาเป็น หมู่ที่ 2 บ้านเสียบญวน ตำบลวังใหม่ อำเภอเมือง จังหวัดชุมพร มีนายเชียน เพชรกำเนิด เป็นผู้ใหญ่บ้านคนแรก และปัจจุบันมี นายอภิสิทธิ์ เขียวอุดม เป็นผู้ใหญ่บ้าน

คำว่า “เสียบญวน” หลักฐานในวรรณคดี ลิลิตตะเลงพ่าย “ญวน” ในวรรณคดี หมายถึง พวกพม่า ในสมัยต้นรัตนโกสินทร์ พม่ายกทัพมาตีไทย โดยเข้ามาทางเมืองกระบุรี เมืองชุมพร เป็นเมืองหน้าด่าน พม่ากับไทยก็รบกันบริเวณหมู่บ้านแห่งนี้ พม่าถูกทหารไทยฆ่าตายแล้วเสียบประจานไว้ จึงเรียกหมู่บ้านนี้ว่า “บ้านเสียบญวน”

ลักษณะภูมิประเทศ / ที่ตั้ง

บ้านเสียบญวน มีเนื้อที่ประมาณ 4,500 ไร่ มีลักษณะเป็นที่ราบค่อนข้างสูง มีอาณาเขตติดต่อกัน ดังนี้

ทิศเหนือ	จดเขตภูเขาไคล
ทิศใต้	จดคลองชุมพร
ทิศตะวันออก	จดหมู่ 1 บ้านนาเนียน หมู่ 9 บ้านนาเนียนใต้ ตำบลวังใหม่และภูเขาไคล
ทิศตะวันตก	จดหมู่ที่ 3 ตำบลวังใหม่



ลักษณะภูมิอากาศ

เป็นเขตที่ได้รับอิทธิพลจากลมมรสุมตะวันตกเฉียงใต้และลมมรสุมตะวันออกเฉียงเหนือ เป็นเหตุให้มีเพียง 2 ฤดูกาล คือ

ฤดูร้อน เริ่มตั้งแต่เดือนกุมภาพันธ์ - พฤษภาคม

ฤดูฝน เริ่มตั้งแต่เดือนมิถุนายน – มกราคม

ประชากร

จากการจัดเก็บข้อมูลความจำเป็นพื้นฐาน ปี 2553 (จปฐ.) บ้านเสียบญวน มีราษฎรอาศัยอยู่ทั้งสิ้น จำนวน 136 ครัวเรือน มีประชากรทั้งสิ้น 463 คน เป็นชาย 211 คน เป็นหญิง 252 คน แยกจำนวนประชากรตามช่วงอายุได้ ดังนี้

ประชากรแยกตามช่วงอายุ	จำนวนประชากร (คน)		
	ชาย	หญิง	รวม
น้อยกว่า 1 ปีเต็ม	1	0	1
1 ปีเต็มถึง 2 ปี	1	2	3
3 ปีเต็มถึง 5 ปี	8	5	13
6 ปีเต็มถึง 11 ปี	12	17	29
12 ปีเต็มถึง 14 ปี	9	18	27
15 ปีเต็มถึง 17 ปี	9	15	24
18 ปีเต็มถึง 25 ปี	33	30	63
26 ปีเต็มถึง 49 ปีเต็ม	73	89	162
50 ปีเต็มถึง 60 ปีเต็ม	33	35	68
มากกว่า 60 ปีเต็มขึ้นไป	32	41	73
รวมทั้งหมด	211	252	463

สภาพทางเศรษฐกิจ

ประชากรในหมู่บ้านส่วนใหญ่มีการประกอบอาชีพทางการเกษตร โดยมีการทำสวน ยางพารา ปาล์มน้ำมัน มะพร้าว นอกจากนี้ยังมีอาชีพอื่นที่ประชาชนในพื้นที่ยึดปฏิบัติเป็นอาชีพอีก เช่น การค้าขาย อาชีพรับจ้าง ซึ่งส่วนใหญ่จะเป็นการรับจ้าง



ทำการเกษตร เช่น กรีดยาง และทำสวน โดยภาวะเศรษฐกิจของท้องถิ่นอยู่ในระดับที่สามารถพึ่งตนเองได้ รายได้เฉลี่ยของประชากร จากการสำรวจข้อมูล จปฐ. ปี 2553 ประมาณ 91,433 บาท/คน/ปี ผลผลิตทางการเกษตรที่นำรายได้เข้าหมู่บ้าน ประมาณ 30 ล้านบาท/ปี

สภาพทางสังคม

1. การศึกษา

ในเขตพื้นที่บ้านเสียบญวน มีสถานศึกษา จำนวน 1 แห่ง คือ โรงเรียนวัดน้อมถวาย ประชากรในหมู่บ้านสามารถอ่านเขียนภาษาไทย และคิดเลขอย่างง่ายได้ทุกคน ประชากรส่วนใหญ่ จบการศึกษาภาคบังคับชั้นประถมศึกษา

2. ศาสนา / ศิลปวัฒนธรรม/ประเพณีที่สำคัญ

ประชากรส่วนใหญ่ของหมู่บ้านนับถือศาสนาพุทธ ประเพณี วัฒนธรรม และวิถีชุมชน ที่ปฏิบัติสืบทอดกันมา ได้แก่ การทำความเคารพผู้ใหญ่ การปฏิบัติกิจกรรมในวันสำคัญต่าง ๆ ทางศาสนา และกิจกรรมที่สำคัญของหมู่บ้าน คือ

- พิธีสวดกลางบ้าน เป็นประเพณีทำบุญที่ชาวบ้านในหมู่บ้านจะกระทำกัน โดยการนิมนต์พระมาทำพิธีสวดกลางบ้านในตอนกลางคืน เพื่อความเป็นสิริมงคลต่อชีวิตตนเอง และครอบครัว ตลอดจนคนในหมู่บ้าน จะกระทำในช่วงประมาณเดือนสิงหาคมของทุกปี

- ประเพณีทำบุญตายาย หรือประเพณีรับส่งตายาย โดยถือคติว่า ญาติที่ล่วงลับไปแล้ว กลับมาเยี่ยมลูกหลานในวันแรม 1 ค่ำ เดือน 10 และกลับนรกตามเดิมในวันแรก 15 ค่ำ เดือน 10 แต่มีบางแห่งถือว่าญาติผู้ล่วงลับไปแล้ว เหล่านี้เป็นตายาย เมื่อท่านมาก็ทำบุญรับ เมื่อท่านกลับก็ส่งกลับ จึงเรียกประเพณีดังกล่าวนี้ว่า “ทำบุญตายาย”

- ประเพณีลอยกระทง ในคืนวันเพ็ญ ขึ้น 15 ค่ำ เดือน 12



3. สาธารณสุข ประชากรส่วนใหญ่ของบ้านเลียบฉนวน มีสุขภาพอนามัยดี ภายในหมู่บ้านไม่มีสถานพยาบาลของทางราชการ ต้องไปรับบริการจากหมู่บ้านใกล้เคียง แต่มีอาสาสมัครสาธารณสุขประจำหมู่บ้าน (อสม.) ซึ่งได้รับการคัดเลือกจากประชาชนในหมู่บ้านเข้ารับการอบรมด้านสาธารณสุขมูลฐาน

สถานที่สำคัญในหมู่บ้าน

- โรงเรียน	1	แห่ง	- ศูนย์พัฒนาเด็กเล็ก	1	แห่ง
- หอกระจายข่าว	1	แห่ง	- สนามกีฬา	1	แห่ง
- ศาลากลางบ้าน	1	แห่ง	- ร้านค้า/ร้านอาหาร	7	แห่ง

การคมนาคม/สาธารณูปโภค

1. การเดินทางเข้าชุมชน

❖ หมู่บ้านห่างจากอำเภอ	16,000	เมตร		
❖ ถนนในหมู่บ้าน				
- ถนนลาดยาง	1	เส้น	ระยะทาง	2,000 เมตร
- ถนนหินคลุก	6	เส้น	ระยะทาง	6,900 เมตร
- ถนนคอนกรีต	2	เส้น	ระยะทาง	600 เมตร

2. สาธารณูปโภค

- มีไฟฟ้าใช้ทุกครัวเรือน		
- มีประปาหมู่บ้าน	1	แห่ง
- โทรศัพท์สาธารณะ	3	แห่ง

3. แหล่งน้ำ

- บ่อน้ำตื้น	18	แห่ง
- บ่อน้ำสาธารณะ	2	แห่ง
- คลอง	2	แห่ง
- ลำห้วย	3	แห่ง
- บ่อโยก	3	แห่ง

ข้อมูลอื่น ๆ

1. ทรัพยากรธรรมชาติในพื้นที่

- ทรัพยากรดิน ลักษณะดินภายในพื้นที่เขตหมู่บ้าน ส่วนมากเป็นดินลูกรัง และดินร่วนปนทราย ใช้ประโยชน์ในการเกษตร 90 %

2. ข้อมูลทางการเมือง/การบริหาร

- ◎ ผู้ใหญ่บ้าน (1) นายอภิสิทธิ์ เขียวอุดม
- ◎ นายกเทศมนตรี (1) นายพรศักดิ์ พิमान
- ◎ รองนายกเทศมนตรี (1) นางรัชณี โชติ ณ ภาลัย
(2) นายสุทธิ ช้างช่างเรือ
- ◎ สมาชิกสภาเทศบาล (1) นายสมบุญ เพชรกำเนิด
(2) นายพรไชย วิสาโรจน์



ส่วนที่ 2 ศักยภาพของหมู่บ้าน

จุดเด่นด้านบุคคล (ทุนด้านทรัพยากรบุคคล)

ภูมิปัญญาด้าน	ชื่อ -สกุล	ที่อยู่	ความสามารถ
ด้านช่างปั้น ช่างแกะ	นายสุด พิมพา นายอมร พรหมเล็ก	62 หมู่ 2 ตำบลวังใหม่ 100/3 หมู่ 2 ตำบลวังใหม่	จักสาน และหัตถกรรม ช่างไม้ ช่างก่อสร้าง
ด้านการเกษตร	นางทัศนีย์ สวัสดิ์ นายวันชัย น้อยมา	112 หมู่ 2 ตำบลวังใหม่ 102 หมู่ 2 ตำบลวังใหม่	การเพาะปลูก การขยายพันธุ์พืช
ด้านการถนอมอาหาร	นางสอย เสาวนิตย์	118 หมู่ 2 ตำบลวังใหม่	ถนอมอาหาร
ด้านบริหารจัดการกลุ่ม	นายสมบุญ เพชรกำเนิด	132 หมู่ 2 ตำบลวังใหม่	การบริหารจัดการกลุ่ม ออมทรัพย์
ด้านอนุรักษ์ ศิลปวัฒนธรรม	นางสรอย เพชรกำเนิด	1 หมู่ 2 ตำบลวังใหม่	มโนราห์
ด้านความเชื่อ โหราศาสตร์ ไสยศาสตร์	นางสัมฤทธิ์ รามสูตร	138 หมู่ 2 ตำบลวังใหม่	โหราศาสตร์ ดูดวง

ข้อมูลกลุ่ม/องค์กร

กลุ่ม/องค์กร	เงินทุนปัจจุบัน (บาท)	สมาชิก (คน)	ประธานกลุ่ม	โทรศัพท์
กองทุนหมู่บ้าน	1,000,000.-	98	นายสมบุญ เพชรกำเนิด	083-3015989
กลุ่มออมทรัพย์เพื่อการผลิต	1,250,300.-	207	นายเชี่ยน เพชรกำเนิด	
กองทุน กข.คจ.	280,000.-	65	นายอภิสิทธิ์ เขียวอุดม	085-7906458

1. ปัจจัยภายในชุมชนที่เป็น “จุดแข็ง” S (Strength) ได้แก่

1. ประชาชนมีคุณภาพชีวิตที่ดีผ่านเกณฑ์ จปฐ. จำนวน 35 ตัวชี้วัด
2. ประชาชนทุกคนมีอาชีพ
3. ประชาชนส่วนใหญ่อยู่ในช่วงวัยทำงาน 18 – 60 ปี มีงานทำทุกคน ผ่านเกณฑ์ จปฐ. ข้อ 29
4. หมู่บ้านมีแหล่งเงินทุนในหมู่บ้านทั้งที่ได้รับการสนับสนุนงบประมาณจากรัฐ เช่น กองทุนหมู่บ้าน กองทุน กบ.คจ. และแหล่งเงินทุนที่หมู่บ้านรวบรวมขึ้นเอง เช่น กลุ่มออมทรัพย์เพื่อการผลิต
5. หมู่บ้านมีการประชุมเพื่อปรึกษาหารือกันอย่างสม่ำเสมอ
6. หมู่บ้านมีแผนชุมชน ซึ่งริเริ่มทำกันตั้งแต่ปี 2547 ทำให้ประชาชนมีส่วนร่วมในการวางแผนพัฒนาชุมชน มากขึ้น

2. ปัจจัยภายในชุมชน ที่เป็น “จุดอ่อน” W (Weakness) ได้แก่

1. ประชาชนส่วนใหญ่มีหนี้สิน
2. ประชาชนส่วนใหญ่ไม่เข้าใจการมีส่วนร่วมในการแก้ไขปัญหา
3. เยาวชนในหมู่บ้านไม่สนใจในการอนุรักษ์ศิลปวัฒนธรรม ประเพณีท้องถิ่น
4. ประชาชนส่วนใหญ่มีการศึกษาระดับประถมศึกษา
5. ประชาชนมีโอกาสศึกษาดูงานนอกพื้นที่ ไม่มากเท่าที่ควร
6. แหล่งน้ำเพื่อการเกษตรไม่เพียงพอ
7. ผลผลิตทางการเกษตรราคาตกต่ำ
8. ต้นทุนในการประกอบอาชีพเพิ่มขึ้น
9. เส้นทางคมนาคม ถนน เป็นหลุมเป็นบ่อ

3. ปัจจัยภายนอกชุมชน ที่เป็น “โอกาส” O (Oppertunity) ได้แก่

1. ผู้นำมีความรู้ความสามารถในการบริหารจัดการ เข้าถึงแหล่งงบประมาณที่จะเสนอโครงการเพื่อแก้ปัญหาของหมู่บ้านได้ นอกเหนือจากงบประมาณจากส่วนท้องถิ่น

4. ปัจจัยภายนอกชุมชน ที่เป็น “ข้อจำกัด” T (Threat) ได้แก่

-

ส่วนที่ 3 สภาพปัญหาและการวิเคราะห์ปัญหาของหมู่บ้าน

ที่	ประเภทปัญหา	สภาพปัญหาที่เกิดขึ้น	ผลกระทบจากปัญหา
1.	<u>ด้านโครงสร้างพื้นฐาน</u>		
1.1.	ถนนหินคลุกในหมู่บ้านชำรุด	ถนนชำรุดไม่สามารถใช้การได้	การคมนาคมไม่สะดวกโดยเฉพาะการสัญจรไปมา
1.2.	ระบบประปาหมู่บ้าน ประปามีขนาดเล็กเกินไป	ไม่สามารถผลิตน้ำเพื่อการอุปโภค ให้กับครัวเรือนได้อย่างทั่วถึง แหล่งน้ำไม่เพียงพอที่ประชาชน	ครัวเรือนและโรงเรียนไม่มีน้ำสะอาดใช้ อย่างพอเพียง
1.3.	แหล่งน้ำเพื่อการเกษตร	ใช้ในการเกษตรในช่วงฤดูแล้ง	เกษตรกรที่ปลูกพืชไม่มีน้ำใช้ในด้าน การเกษตรอย่างเพียงพอ
2.	<u>ด้านเศรษฐกิจและการมีอาชีพ รายได้</u>		
2.1	สินค้าภาคการเกษตรมีราคา ตกต่ำในช่วงของการผลิต	ราคาผลผลิตตกต่ำ	เกษตรกรต้องแบกภาระและต้นทุนใน การผลิตที่สูงผลผลิตไม่คุ้มทุน
3.	<u>ด้านสังคม การเมือง</u>		
3.1	การปกครอง สถาบันครอบครัวขาดความ อบอุ่น	ความแตกแยกในสังคม	ครอบครัวและบุคคลในครอบครัว ไม่มี โอกาสจะอยู่พร้อมหน้ากันในบางโอกาส ขาดการปรึกษาหารือ
4.	<u>ด้านการศึกษา ศาสนา วัฒนธรรม</u>		
4.1	เด็กจบการศึกษาภาคบังคับไม่ ศึกษาต่อในระดับมัธยม	การศึกษาไม่ครอบคลุม โดยเฉพาะการศึกษาภาคบังคับ	การพัฒนาหมู่บ้านและท้องถิ่นไม่ สามารถพัฒนาไปได้ตามนโยบายของรัฐ
5.	<u>ด้านสาธารณสุข</u>		
5.1	การให้ความรู้ในเรื่อง สาธารณสุข	ประชาชนยังมีโรคระบาด	ครัวเรือนและประชากรยังมีผลกระทบ จากการระบาดของโรค
6.	<u>ด้านสิ่งแวดล้อมและ ทรัพยากรธรรมชาติ</u>		
6.1	ทรัพยากรธรรมชาติถูกทำลาย โดยเฉพาะป่าไม้	ดินพังทลายน้ำในลำคลองแห้งไม่ มีน้ำใช้	ประชาชนประสบปัญหาภัยแล้งอย่าง ยาวนาน

ส่วนที่ 4 ยุทธศาสตร์การพัฒนาหมู่บ้าน

◎ วิสัยทัศน์ของหมู่บ้าน

“พัฒนาคุณภาพชีวิต ส่งเสริมเศรษฐกิจพอเพียง”

◎ ยุทธศาสตร์การพัฒนา

ส่งเสริมการดำเนินชีวิต ตามปรัชญาเศรษฐกิจพอเพียง

พัฒนาคุณภาพชีวิต

ส่งเสริมการพัฒนากลุ่มอาชีพ

สืบสานภูมิปัญญาท้องถิ่น

อนุรักษ์ทรัพยากรธรรมชาติและสิ่งแวดล้อม

◎ ค่านิยมของหมู่บ้าน

- ดำเนินชีวิตแบบเศรษฐกิจพอเพียง
- ชยัน ประหยัด อุดออม
- พึ่งตนเอง ก่อนคิดพึ่งคนอื่น
- มีความสามัคคีช่วยเหลือเกื้อกูลกัน
- มีระเบียบวินัย เคารพกฎหมาย
- อด ละ เลิก อบายมุข