

## ส่วนที่ 1 สภาพทั่วไป

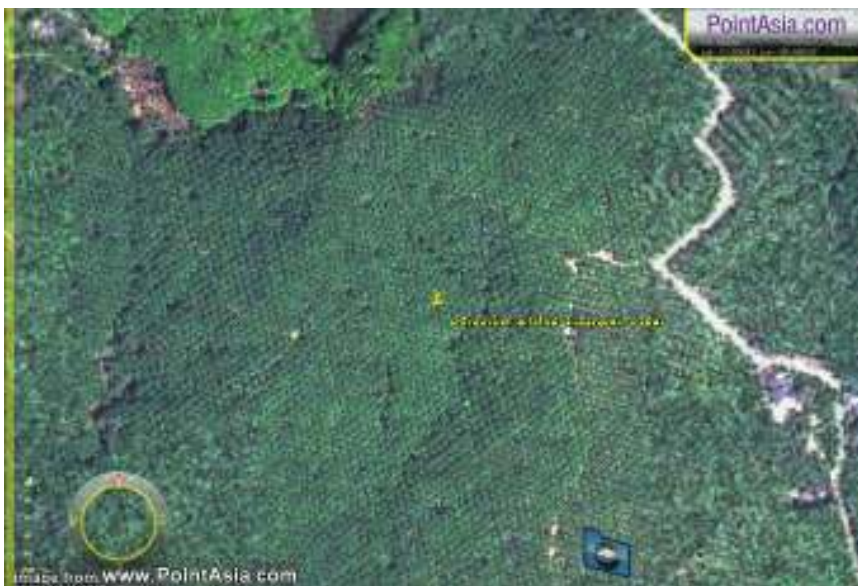
### ประวัติหมู่บ้าน

บ้านนาแซะ หมู่ที่ 4 ตำบลวังใหม่ อำเภอเมือง จังหวัดชุมพร เดิมอยู่ในเขตหมู่ที่ 8 ตำบลวังไผ่ อำเภอเมือง จังหวัดชุมพร ต่อมาเมื่อปี พ.ศ.2516 ได้มีการแบ่งเขตการปกครองใหม่ จึงแยกมาเป็น หมู่ที่ 4 บ้านนาแซะ ตำบลวังใหม่ อำเภอเมือง จังหวัดชุมพร สภาพพื้นที่โดยทั่วไปของบ้านนาแซะ เป็นที่ราบสูงเชิงเขา คำว่า “นาแซะ” เล่ากันว่า เมื่อครั้งที่บริเวณหมู่บ้านนี้ยังเป็นพื้นที่ป่าเขา จะมีบริเวณพื้นที่ราบซึ่งเป็นนาข้าวแทรกอยู่ระหว่างภูเขา ชาวบ้านจึงตั้งชื่อหมู่บ้านว่า “บ้านนาแทรก” และต่อมาได้กลายเป็น “บ้านนาแซะ” ซึ่งใช้เป็นชื่อหมู่บ้านมาจนถึงปัจจุบัน

### ที่ตั้ง

บ้านนาแซะ มีเนื้อที่ประมาณ 5,500 ไร่ พื้นที่ส่วนใหญ่ของหมู่บ้านใช้ทำการเกษตร อยู่ในเขตความรับผิดชอบของเทศบาลตำบลวังใหม่ ห่างจากที่ว่าการอำเภอเมืองชุมพร ไปทางทิศตะวันตก ประมาณ 22 กิโลเมตร มีอาณาเขตติดต่อกับพื้นที่ ดังนี้

ทิศเหนือ	จดตำบลหินแก้ว
ทิศใต้	จดแม่น้ำชุมพร
ทิศตะวันออก	จดหมู่ที่ 6 บ้านคลองสะเดา ตำบลวังใหม่
ทิศตะวันตก	จดหมู่ที่ 5 บ้านท่าไม้ลาย ตำบลวังใหม่



### ลักษณะภูมิประเทศ / ภูมิอากาศ

สภาพพื้นที่โดยทั่วไปของบ้านนาแซะส่วนใหญ่เป็นที่ราบสูงเชิงเขา มีแม่น้ำชุมพรไหลผ่านตลอดแนวเขตหมู่บ้าน มีลำห้วยเล็ก ๆ หลายสาย ไหลลงสู่แม่น้ำชุมพร ในช่วงฤดูแล้งน้ำในห้วยและในแม่น้ำชุมพร จะมีปริมาณน้อยมาก เพราะน้ำจะไหลลงสู่ทะเลอย่างรวดเร็ว และไม่มีที่กักเก็บน้ำ ลักษณะของดินส่วนใหญ่ เป็นดินลูกรังหรือดินร่วนปนทราย ขาดความอุดมสมบูรณ์ และมีปัญหาการชะล้างพังทลายของดิน

**สภาพภูมิอากาศ** เป็นเขตที่ได้รับอิทธิพลจากลมมรสุมตะวันตกเฉียงใต้และลมมรสุมตะวันออกเฉียงเหนือ เป็นเหตุให้มีเพียง 2 ฤดูกาล คือ

ฤดูร้อน เริ่มตั้งแต่เดือนกุมภาพันธ์ - พฤษภาคม

ฤดูฝน เริ่มตั้งแต่เดือนมิถุนายน – มกราคม

### ประชากร

บ้านนาแซะ มีราษฎรอาศัยอยู่ทั้งสิ้น จำนวน 200 ครัวเรือน มีประชากรทั้งสิ้น 629 คน เป็นชาย 309 คน เป็นหญิง 320 คน แยกจำนวนประชากรตามช่วงอายุได้ ดังนี้

ประชากรแยกตามช่วงอายุ	จำนวนประชากร (คน)		
	ชาย	หญิง	รวม
น้อยกว่า 1 ปีเต็ม	1	1	2
1 ปีเต็มถึง 2 ปี	4	7	11
3 ปีเต็มถึง 5 ปี	11	16	27
6 ปีเต็มถึง 11 ปี	29	27	56
12 ปีเต็มถึง 14 ปี	18	21	39
15 ปีเต็มถึง 17 ปี	21	15	36
18 ปีเต็มถึง 25 ปี	17	23	40
26 ปีเต็มถึง 49 ปี	126	117	243
50 ปีเต็มถึง 60 ปีเต็ม	37	41	78
มากกว่า 60 ปีเต็มขึ้นไป	45	52	97
<b>รวมทั้งหมด</b>	<b>309</b>	<b>320</b>	<b>629</b>

## สภาพทางเศรษฐกิจ

ประชากรในหมู่บ้านส่วนใหญ่มีการประกอบอาชีพทางการเกษตร โดยมีการทำสวนยางพารา กาแฟ ปาล์ม น้ำมัน ทุเรียน มังคุด ลองกอง ส้มโอ มะพร้าว และเป็นแหล่งผลิตต้นกล้าไม้ผล และยาพาราที่ใหญ่ที่สุดของจังหวัด นอกจากนี้ยังมีอาชีพอื่นที่ประชาชนในพื้นที่ยึดปฏิบัติเป็นอาชีพอีก เช่น การค้าขาย อาชีพรับจ้าง ซึ่งส่วนใหญ่จะเป็นการรับจ้างทำการเกษตร เช่น กรีดยาง และทำสวน โดยภาวะเศรษฐกิจของท้องที่อยู่ในระดับที่สามารถพึ่งตนเองได้ รายได้เฉลี่ยของหมู่บ้านประมาณ 39,429 บาท/คน/ปี ผลผลิตทางการเกษตรที่นำรายได้เข้าหมู่บ้าน ประมาณ 26 ล้านบาท/ปี



## สภาพทางสังคม

### 1. การศึกษา

- มีโรงเรียน 1 แห่ง คือ โรงเรียนบ้านนาแซะ เปิดสอนตั้งแต่ระดับอนุบาลถึงมัธยมศึกษา ประชากรในหมู่บ้านสามารถอ่านเขียนภาษาไทย และคิดเลขอย่างง่ายได้ ประชากรส่วนใหญ่จบการศึกษาภาคบังคับชั้นประถมศึกษา

### 2. ศาสนา / ศิลปวัฒนธรรม/ประเพณีที่สำคัญ

ประชากรส่วนใหญ่ของหมู่บ้านนับถือศาสนาพุทธ มีศาสนสถานที่สำคัญของหมู่บ้านคือ วัดวังใหม่ ปัจจุบันมีพระสงฆ์ จำนวน 2 รูป ประเพณี วัฒนธรรม และวิถีชุมชน ที่ปฏิบัติสืบทอดกันมา ได้แก่ การทำความเคารพผู้ใหญ่ การปฏิบัติกิจกรรมในวันสำคัญต่าง ๆ ทางศาสนา และกิจกรรมที่สำคัญของหมู่บ้าน คือ

- **พิธีสวดกลางบ้าน** เป็นประเพณีทำบุญที่ชาวบ้านในหมู่บ้านจะกระทำกันโดยการนิมนต์พระมาทำพิธีสวดกลางบ้านในตอนกลางคืน เพื่อความเป็นสิริมงคลต่อชีวิตตนเอง และครอบครัว ตลอดจนคนในหมู่บ้าน จะกระทำในช่วงประมาณเดือนสิงหาคมของทุกปี

- **ประเพณีทำบุญตายาย** หรือประเพณีรับส่งตายาย โดยถือคติว่า ญาติที่ล่วงลับไปแล้วกลับมาเยี่ยมลูกหลานในวันแรม 1 ค่ำ เดือน 10 และกลับนรกตามเดิมในวันแรก 15 ค่ำ เดือน 10 แต่มีบางแห่งถือว่าญาติผู้ล่วงลับไปแล้ว เหล่านี้เป็นตายาย เมื่อท่านมาก็ทำบุญรับ เมื่อท่านกลับก็ส่งกลับ จึงเรียกประเพณีดังกล่าวนี้ว่า “ทำบุญตายาย”

**3. สาธารณสุข** ประชากรส่วนใหญ่ของบ้านนาแซะ มีสุขภาพอนามัยดี แต่มีบางส่วนที่ยังขาดความรู้เรื่องการใช้ยาที่ถูกต้องเหมาะสม จำนวน 5 ครัวเรือน ภายในหมู่บ้านไม่มีสถานพยาบาลของทางราชการ ต้องไปรับบริการจากหมู่บ้านใกล้เคียง แต่มีอาสาสมัครสาธารณสุขประจำหมู่บ้าน (อสม.) ซึ่งได้รับการคัดเลือกจากประชาชนในหมู่บ้านเข้ารับการอบรมด้านสาธารณสุขมูลฐาน

#### สถานที่สำคัญในหมู่บ้าน

- โรงเรียน	1	แห่ง	- วัด	1	แห่ง
- ศูนย์พัฒนาเด็กเล็ก	1	แห่ง	- สนามกีฬา	1	แห่ง
- ร้านค้า/ร้านอาหาร	8	แห่ง	- หอกระจายข่าว	1	แห่ง
- ศาลาหมู่บ้าน	1	แห่ง			

#### การคมนาคม/สาธารณูปโภค

##### 1. การเดินทางเข้าสู่ชุมชน

❖ หมู่บ้านห่างจากอำเภอ 22,000 เมตร

❖ หมู่บ้านห่างจากเทศบาล 1,500 เมตร

- ถนนลาดยาง	1	เส้น	ระยะทาง	4,400 เมตร
- ถนนลูกรัง	15	เส้น	ระยะทาง	20,000 เมตร
- ถนนคอนกรีต	2	เส้น	ระยะทาง	1,300 เมตร

##### 2. สาธารณูปโภค

- มีไฟฟ้าใช้ทุกครัวเรือน

- มีประปาหมู่บ้าน 1 แห่ง

- โทรศัพท์สาธารณะ 3 แห่ง

### 3. แหล่งน้ำ

- บ่อน้ำตื้น	4	แห่ง
- คลอง	2	แห่ง
- ลำห้วย	4	แห่ง
- บ่อโยก	4	แห่ง

### ข้อมูลอื่น ๆ

#### 1. ทรัพยากรธรรมชาติในพื้นที่

- ทรัพยากรดิน ลักษณะดินภายในพื้นที่เขตหมู่บ้าน ส่วนมากเป็นดินลูกรัง และดินร่วนปนทราย ส่วนมากจะใช้ประโยชน์ในการทำสวน
- ทรัพยากรน้ำ แหล่งน้ำผิวดินที่สำคัญ ได้แก่ แม่น้ำชุมพร ซึ่งไหลผ่านแนวของหมู่บ้าน และมีลำห้วยเล็ก ๆ หลายสายไหลลงสู่แม่น้ำชุมพร
- ทรัพยากรป่าไม้ ในพื้นที่หมู่บ้าน มีเขตพื้นที่ป่าสงวน และป่าอนุรักษ์และบางส่วนเป็นป่าเสื่อมโทรม

#### 2. ข้อมูลทางการเมือง/การบริหาร

☉ ผู้ใหญ่บ้าน	(1) จรรย์	จินาเกตู
☉ ผู้ช่วยผู้ใหญ่บ้าน	(2) นายแพรว	ทองคอนเกรือง
	(3) นางเสวดี	ตั้งเรือนเงิน
	(4) ประยูร	ชูชิตร
☉ กรรมการหมู่บ้าน	(1) วิรัช	ศรีสนธิ์
	(2) นายประสิงค์	ผุดเผือก
	(3) นายณรงค์	จันทร์อาจ
	(4) นายสมมิตร	พริ้มแก้ว
	(5) นายสมศักดิ์	พิมพ์ลี
	(6) นายบุญสิงห์	พรมบังเกิด
	(7) นายสุวรรณ	ถีนวงยอด

◎ สมาชิกสภาเทศบาลตำบลวังใหม่

(1) นายบุญส่ง                      ผุดเผือก

◎ อาสาพัฒนาชุมชน

(1) นายบุญสิงห์                      พรหมบังเกิด

(2) นายสุวรรณ                      ถิ่นวงษ์ยอด

(3) น.ส.ไปรอุมา                      จัดตามาส

(4) นางพรรณี                      ไสภา

◎ อาสาสมัครสาธารณสุขประจำหมู่บ้าน (อ.ส.ม.)

(1) นางมาลี                      สงค์ไตรรัตน์

(2) นางสุภาพร                      พิมพ์ดี

(3) นางมะลิ                      แก้วม้า

(4) นางพรรณี                      ไสภา

(5) นายสุทน                      ถิ่นวงษ์ญวน

## ส่วนที่ 2 ศักยภาพของหมู่บ้าน

### จุดเด่นด้านบุคคล(ทุนทรัพยากรบุคคล)

ภูมิปัญญาด้าน	ชื่อ -สกุล	ที่อยู่	ความสามารถ
ด้านช่างปั้น ช่างแกะ	นายบุญสิงห์ พรหมบังเกิด	-	ช่างไม้ ช่างปูน
ด้านการเกษตร	นายพรชัย พรหมพิมาน	เลขที่ 47 หมู่ที่ 8	การขยายพันธุ์ติดตา พันธุ์ไม้
ด้านความเชื่อ โหราศาสตร์	นายสมมิตร พริ้มแก้ว	34/2 หมู่ 4	ไสยศาสตร์
ด้านบริหารจัดการกลุ่ม	นายประสิทธิ์ บุญเพ็ญ	95 หมู่ 4	ประธานกองทุนหมู่บ้าน ประธานกลุ่มกล้าไม้
	นายถาวร อนิวัฒน์	44/3 หมู่ 4	
ด้านการขยายพันธุ์	นายแพรว ทองดอนกรือ่ง		เพาะชำกล้าไม้

### ข้อมูลกลุ่ม/องค์กร

กลุ่ม/องค์กร	เงินทุนปัจจุบัน (บาท)	สมาชิก (คน)	ประธานกลุ่ม	โทรศัพท์
กองทุนหมู่บ้าน	1,000,000.-	147	นายประสิทธิ์ บุญเพ็ญ	
กลุ่มแม่บ้านนาแซะ	45,000.-	42	นางมาลี สงไทรรัตน์	
กลุ่มเพาะชำกล้าไม้	60,000	50	นายถาวร อนิวัฒน์	

### ผลิตภัณฑ์ชุมชนและท้องถิ่น (OTOP)

- พันธุ์กล้าไม้ ซึ่งสามารถทำรายได้เสริมให้กับประชากร เป็นจำนวนมาก รวมทั้งยังเป็นผลิตภัณฑ์ที่น่าสนใจของหมู่บ้าน และมีผู้เชี่ยวชาญที่สามารถถ่ายทอดความรู้ด้านการติดตา/เสียบยอดกล้าไม้ คือ นายแพรว ทองดอนกรือ่ง



### ส่วนที่ 3 สภาพปัญหาและการวิเคราะห์ปัญหาของหมู่บ้าน

#### 1. ปัจจัยภายในชุมชนที่เป็น “จุดแข็ง” S (Strength) ได้แก่

##### ผู้นำ

1. ผู้นำมีวิสัยทัศน์
2. ผู้นำมีความรู้
3. ผู้นำมีโอกาสได้ศึกษาดูงาน
4. ผู้นำเป็นที่ยอมรับจากหน่วยงานและบุคคลทั่วไป

##### ประชาชน

5. ประชาชนมีคุณภาพชีวิตที่ดีผ่านเกณฑ์ จปฐ. จำนวน 31 ตัวชี้วัด
6. ประชาชนทุกคนมีอาชีพ
7. ประชาชนส่วนใหญ่อยู่ในช่วงวัยทำงาน 18 – 60 ปี

##### สภาพหมู่บ้าน

8. สภาพดินเหมาะแก่การเพาะปลูกพืชผลทางการเกษตร

##### เศรษฐกิจแหล่งรายได้

9. หมู่บ้านมีชื่อเสียงในการผลิตกล้วยไม้ และเป็นแหล่งผลิตกล้วยไม้ที่ใหญ่ที่สุดของจังหวัด
10. หมู่บ้านมีแหล่งเงินทุนในหมู่บ้านทั้งที่ได้รับการสนับสนุนงบประมาณจากรัฐ เช่น กองทุนหมู่บ้าน และแหล่งเงินทุนที่หมู่บ้านรวบรวมขึ้นเอง เช่น กลุ่มสัจจะออมทรัพย์
11. หมู่บ้านมีการรวมกลุ่มประกอบอาชีพเสริม ได้แก่ การผลิตกล้วยไม้

##### การบริหาร

12. หมู่บ้านมีแผนชุมชน ซึ่งริเริ่มทำกันตั้งแต่ปี 2547 ทำให้ประชาชนมีส่วนร่วมในการวางแผนพัฒนาชุมชน มากขึ้น

#### 2. ปัจจัยภายในชุมชน ที่เป็น “จุดอ่อน” W (Weakness) ได้แก่

##### ประชาชน

1. ประชาชนส่วนใหญ่มีหนี้สิน
2. ประชาชนส่วนใหญ่ไม่เข้าใจการมีส่วนร่วมในการแก้ไขปัญหา
3. เยาวชนในหมู่บ้านมีการมั่วสุม และไม่สนใจในการอนุรักษ์ศิลปวัฒนธรรม ประเพณีท้องถิ่น
4. ประชาชนส่วนใหญ่มีการศึกษาระดับประถมศึกษา
5. ประชาชนไม่มีโอกาสการศึกษาคุณนอกพื้นที่

##### สภาพหมู่บ้าน

6. แหล่งน้ำเพื่อการเกษตรไม่เพียงพอ



### เศรษฐกิจแหล่งรายได้

7. ผลผลิตทางการเกษตรราคาตกต่ำ
8. ต้นทุนในการประกอบอาชีพเพิ่มขึ้น

### 3. ปัจจัยภายนอกชุมชน ที่เป็น “โอกาส” O (Oppertunity) ได้แก่

1. หมู่บ้านมีชื่อเสียงทางด้านพืชผลทางการเกษตร ได้แก่ พันธุ์กล้าไม้ทุกชนิด
2. งบประมาณตามยุทธศาสตร์ อยู่ดีมีสุข

### 4. ปัจจัยภายนอกชุมชน ที่เป็น “ข้อจำกัด” T (Threat) ได้แก่

1. แผนชุมชน ไม่ได้รับการสนับสนุนงบประมาณ

จากการวิเคราะห์ข้อมูล จปฐ. ปี 2552 ข้อมูล กชช. 2ค ปี 2551 และ การจัดเวทีประชาคม ได้วิเคราะห์ปัญหา สาเหตุ สรุปหาแนวทางแก้ไขปัญหาแล้ว เห็นชอบเหมือนกันในการร่วมกันจัดทำเวทีประชาคมเพื่อสรุปวางแผนพัฒนาหมู่บ้าน โดยจัดทำแผนชุมชน เพื่อรองรับงบประมาณและในส่วนที่จัดทำเอง และจัดทำร่วมกับส่วนราชการ ก็จะดำเนินการโดยมิได้รอให้เฉพาะส่วนราชการ ส่วนภูมิภาค และส่วนท้องถิ่นเข้าไปแก้ไขเท่านั้น แต่ด้วยความร่วมมือ ร่วมใจของประชาชนในท้องถิ่นชุมชนด้วย เพื่อเป็นแนวทางแก้ไข ปรับปรุง โดยยังคงยึดหลักการดำเนินชีวิตตามหลักปรัชญาเศรษฐกิจพอเพียง เพื่อให้ประชาชนในหมู่บ้านมีคุณภาพชีวิตที่ดี มีความสุข ต่อไป



## ส่วนที่ 4 ยุทธศาสตร์การพัฒนาหมู่บ้าน

### ◎ วิสัยทัศน์ของหมู่บ้าน

“พัฒนาคุณภาพชีวิต ส่งเสริมผลิตภัณฑ์ชุมชน ดำรงตนตามปรัชญาเศรษฐกิจพอเพียง”

### ◎ ยุทธศาสตร์การพัฒนา

ส่งเสริมการดำเนินชีวิต ตามปรัชญาเศรษฐกิจพอเพียง

ส่งเสริมการทำเกษตรปลอดสารเคมี

ส่งเสริมการพัฒนากลุ่มอาชีพ และผลิตภัณฑ์ชุมชนและท้องถิ่น

สืบสานภูมิปัญญาท้องถิ่น

อนุรักษ์ทรัพยากรธรรมชาติและสิ่งแวดล้อม

### ◎ อัตลักษณ์ของหมู่บ้าน และการกำหนดตำแหน่งการพัฒนาของหมู่บ้าน

อัตลักษณ์ของหมู่บ้าน

“ เป็นแหล่งผลิตพันธุ์กล้าไม้ที่ใหญ่ที่สุดของจังหวัด ”

ตำแหน่งการพัฒนาหมู่บ้าน

พัฒนาคน พัฒนาผลิตภัณฑ์ชุมชน พัฒนาคุณภาพชีวิต โดยยึดแนวปรัชญาของเศรษฐกิจพอเพียง

ตำแหน่งการพัฒนาอาชีพ

การพัฒนาอาชีพด้านการเกษตร

### ◎ ค่านิยมของหมู่บ้าน

- ดำเนินชีวิตแบบเศรษฐกิจพอเพียง
- ชยัน ประหยัด อุดออม
- พึ่งตนเอง ก่อนคิดพึ่งคนอื่น
- มีความสามัคคีช่วยเหลือเกื้อกูลกัน
- มีระเบียบวินัย เคารพกฎหมาย
- ลด ละ เลิก อบายมุข