

ส่วนที่ 1 สภาพทั่วไป

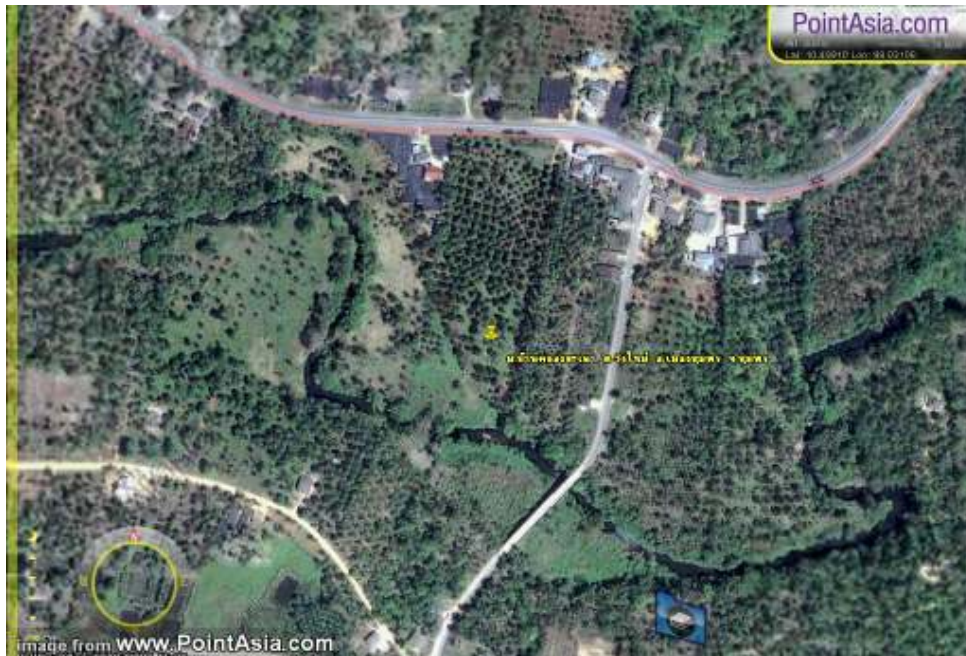
ประวัติหมู่บ้าน

บ้านคลองสะเดา หมู่ที่ 6 ตำบลวังใหม่ อำเภอเมือง จังหวัดชุมพร จัดตั้งเมื่อปี พ.ศ.2525 โดยแยกมาจากหมู่ที่ 6 ตำบลวังใหม่ โดยมีผู้ใหญ่บ้านคนแรก คือ นายสุชาติ วิสาโรจน์ และปัจจุบันมีนายบุญโชติ สุขประวิทย์ เป็นกำนัน เดิมหมู่บ้านนี้มีต้นหวายสะเดา เป็นจำนวนมาก ชาวบ้านเลยเรียกหมู่บ้านนี้ว่า “บ้านคลองสะเดา”

ที่ตั้ง และอาณาเขต

บ้านคลองสะเดา อยู่ในเขตความรับผิดชอบของเทศบาลตำบลวังใหม่ ห่างจากที่ว่าการอำเภอเมืองชุมพร ไปทางทิศตะวันตก ประมาณ 18 กิโลเมตร มีเนื้อที่ประมาณ 2,232 ไร่มีอาณาเขตติดต่อกับพื้นที่ ดังนี้

ทิศเหนือ	จดตำบลรับร่อ อำเภอท่าแซะ จังหวัดชุมพร
ทิศใต้	จดคลองชุมพร
ทิศตะวันออก	จดหมู่ที่ 3 บ้านน้ำผุด ตำบลวังใหม่
ทิศตะวันตก	จดหมู่ที่ 6 บ้านคลองสะเดา ตำบลวังใหม่



ลักษณะภูมิประเทศ / ภูมิอากาศ

สภาพพื้นที่โดยทั่วไปของบ้านคลองสะเดาส่วนใหญ่เป็นที่ราบเชิงเขา มีแม่น้ำชุมพรไหลผ่านตลอดแนวเขตหมู่บ้าน มีลำห้วยเล็ก ๆ หลายสาย ไหลลงสู่แม่น้ำชุมพร ในช่วงฤดูแล้งน้ำในห้วยและในแม่น้ำชุมพร จะมีปริมาณน้อยมาก เพราะน้ำจะไหลลงสู่ทะเลอย่างรวดเร็ว และไม่มีที่กักเก็บน้ำ ลักษณะของดินส่วนใหญ่ เป็นดินลูกรังหรือดินร่วนปนทราย ขาดความอุดมสมบูรณ์ และมีปัญหาการชะล้างพังทลายของดิน

สภาพภูมิอากาศ เป็นเขตที่ได้รับอิทธิพลจากลมมรสุมตะวันตกเฉียงใต้และลมมรสุมตะวันออกเฉียงเหนือ เป็นเหตุให้มีเพียง 2 ฤดูกาล คือ

ฤดูร้อน เริ่มตั้งแต่เดือนกุมภาพันธ์ - พฤษภาคม

ฤดูฝน เริ่มตั้งแต่เดือนมิถุนายน – มกราคม

ประชากร

บ้านคลองสะเดา มีราษฎรอาศัยอยู่ทั้งสิ้น จำนวน 250 ครัวเรือน มีประชากรทั้งสิ้น 851คน เป็นชาย 408 คน เป็นหญิง 443 คน แยกจำนวนประชากรตามช่วงอายุได้ ดังนี้

ประชากรแยกตามช่วงอายุ	จำนวนประชากร (คน)		
	ชาย	หญิง	รวม
น้อยกว่า 1 ปีเต็ม	0	0	0
1 ปีเต็มถึง 2 ปี	4	3	7
3 ปีเต็มถึง 5 ปี	11	6	17
6 ปีเต็มถึง 11 ปี	40	18	58
12 ปีเต็มถึง 14 ปี	18	8	26
15 ปีเต็มถึง 17 ปี	21	10	31
18 ปีเต็มถึง 25 ปี	37	39	76
26 ปีเต็มถึง 49 ปี	122	119	241
50 ปีเต็มถึง 60 ปีเต็ม	41	36	77
มากกว่า 60 ปีเต็มขึ้นไป	36	47	83
รวมทั้งสิ้น	330	286	616

สภาพทางเศรษฐกิจ

ประชากรในหมู่บ้านส่วนใหญ่มีการประกอบอาชีพทางการเกษตร โดยมีการทำสวนยางพารา กาแฟ ปาล์ม น้ำมัน ทุเรียน มังคุด ลองกอง ส้มโอ มะพร้าว และเป็นแหล่งผลิตต้นกล้าไม้ผล และยาพาราที่ใหญ่ที่สุดของจังหวัด นอกจากนี้ยังมีอาชีพอื่นที่ประชาชนในพื้นที่ยึดปฏิบัติเป็นอาชีพอีก เช่น การค้าขาย อาชีพรับจ้าง ซึ่งส่วนใหญ่จะเป็นการรับจ้างทำการเกษตร เช่น กรีดยาง และทำสวน โดยภาวะเศรษฐกิจของท้องถิ่นอยู่ในระดับที่สามารถพึ่งตนเองได้ รายได้เฉลี่ยของหมู่บ้านประมาณ 111,326.77 บาท/คน/ปี



สภาพทางสังคม

1. การศึกษา

- บ้านคลองสะอาด ไม่มีโรงเรียนอยู่ในเขตหมู่บ้าน ประชาชนส่วนใหญ่ไปศึกษาในเขตหมู่บ้านใกล้เคียง และในตัวเมือง ประชาชนส่วนใหญ่จบการศึกษาภาคบังคับระดับประถมศึกษา

2. ศาสนา / ศิลปวัฒนธรรม/ประเพณีที่สำคัญ

ประชากรส่วนใหญ่ของหมู่บ้านนับถือศาสนาพุทธ มีศาสนสถานที่สำคัญของหมู่บ้าน คือ **สำนักสงฆ์คลองสะเดา** ซึ่งเป็นหนึ่งใน 7 วัด ที่พ่อท่านเอี่ยม กตปุญโญ ได้จัดสร้างระหว่าง รุดงค์ พ่อท่านเอี่ยม กตปุญโญ นอกจากศึกษาค้นคว้าและปฏิบัติธรรมอย่างเคร่งครัดแล้ว ท่านยังได้ศึกษาค้นคว้าทางไสยเวท และวิทยาคมทั้งศาสตร์อิสลาม พราหมณ์ ขอมและพุทธ มาตั้งแต่อายุ 16 ปี จนถึงปัจจุบัน (อายุ 102 ปี) จึงทำให้พ่อท่านมีความรู้แตกฉาน ลึกซึ้งและแกร่งกล้าทางด้านไสยศาสตร์ เวทมนต์ คาถา อาคม ในทุกด้าน พ่อท่านเอี่ยม กตปุญโญ จึงเป็นพระเกจิอาจารย์เพชรน้ำหนึ่งของภาคใต้ ที่มีตบะบารมีอันสูงยิ่ง วัดถุ้มงคลที่พ่อท่านอธิษฐานจิตหรือปลุกเสก จะมีอิทธิปาฏิหาริย์และประสบการณ์ทางด้านคงกระพัน แคล้วคลาด คุ้มครอง โชคลาภ และเมตตาตามหานิยม ซึ่งเกิดขึ้นกับผู้ที่นำไปบูชาจนนับครั้งไม่ถ้วน ศิษยานุศิษย์ ผู้ศรัทธาและบุคคลทั่วไปจึงเคารพนับถือ ศรัทธา แสวงหาวัตถุมงคลของพ่อท่านไว้บูชา และไปคารวะ กราบไหว้พ่อท่านกันมากมายตลอดเวลาและในบางพรรษาท่านจะมาจำพรรษา ณ สำนักสงฆ์คลองสะเดา แห่งนี้



นอกจากนี้ประเพณี วัฒนธรรม และวิถีชุมชน ที่ปฏิบัติสืบทอดกันมา ได้แก่ การทำความเคารพผู้ใหญ่ การปฏิบัติกิจกรรมในวันสำคัญต่าง ๆ ทางศาสนา และกิจกรรมที่สำคัญของหมู่บ้าน คือ

- **พิธีสวดกลางบ้าน** เป็นประเพณีทำบุญที่ชาวบ้านในหมู่บ้านจะกระทำกันโดยการนิมนต์พระมาทำพิธีสวดกลางบ้านในตอนกลางคืน เพื่อความเป็นสิริมงคลต่อชีวิตตนเอง และครอบครัว ตลอดจนजनคนในหมู่บ้าน จะกระทำในช่วงประมาณเดือนสิงหาคมของทุกปี

- ประเพณีทำบุญตายาย หรือประเพณีรับส่งตายาย โดยถือคติว่า ญาติที่ล่วงลับไปแล้วกลับมาเยี่ยมลูกหลานในวันแรม 1 ค่ำ เดือน 10 และกลับบรกดตามเดิมในวันแรม 15 ค่ำ เดือน 10 แต่มีบางแห่งถือว่าญาติผู้ล่วงลับไปแล้ว เหล่านี้เป็นตายาย เมื่อท่านมาก็ทำบุญรับ เมื่อท่านกลับก็ส่งกลับ จึงเรียกประเพณีดังกล่าวนี้ว่า “ทำบุญตายาย”

3. **สาธารณสุข** ประชากรส่วนใหญ่ของบ้านคลองสะเดา มีสุขภาพอนามัยดี แต่มีบางส่วนที่ยังขาดความรู้เรื่องการใช้ยาที่ถูกต้องเหมาะสม จำนวน 8 ครัวเรือน ภายในหมู่บ้านมีสถานพยาบาลของทางราชการ ได้แก่ สถานีอนามัยวังใหม่ และมีอาสาสมัครสาธารณสุขประจำหมู่บ้าน (อสม.) ซึ่งได้รับการคัดเลือกจากประชาชนในหมู่บ้านเข้ารับการอบรมด้านสาธารณสุขมูลฐาน

สถานที่สำคัญในหมู่บ้าน

- สำนักสงฆ์	1	แห่ง	- สถานีอนามัย	1	แห่ง
- บั๊มน้ำมัน	1	แห่ง	- ร้านค้า/ร้านอาหาร	8	แห่ง
- หอกระจายข่าว	1	แห่ง			

การคมนาคม/สาธารณูปโภค

1 การเดินทางเข้าสู่ชุมชน

❖ หมู่บ้านห่างจากอำเภอ	18,000	เมตร		
❖ หมู่บ้านห่างจากเทศบาล	3,000	เมตร		
- ถนนลาดยาง	1	เส้น	ระยะทาง	4,000 เมตร
- ถนนลูกรัง	15	เส้น	ระยะทาง	20,000 เมตร
- ถนนคอนกรีต	2	เส้น	ระยะทาง	4,000 เมตร

2 สาธารณูปโภค

- มีไฟฟ้าใช้ทุกครัวเรือน		
- มีประปาหมู่บ้าน	2	แห่ง
- โทรศัพท์สาธารณะ	3	แห่ง

3 แหล่งน้ำ

- บ่อขุดส่วนตัว	7	แห่ง
- บ่อบาดาล	3	บ่อ
- คลอง	1	แห่ง

ข้อมูลอื่น ๆ

1. ทรัพยากรธรรมชาติในพื้นที่

- ทรัพยากรดิน ลักษณะดินภายในพื้นที่เขตหมู่บ้าน ส่วนมากเป็นดินลูกรัง และดินร่วนปนทราย ส่วนมากจะใช้ประโยชน์ในการทำสวน

- ทรัพยากรน้ำ แหล่งน้ำผิวดินที่สำคัญ ได้แก่ แม่น้ำชุมพร ซึ่งไหลผ่านแนวของหมู่บ้าน และมีลำห้วยเล็ก ๆ หลายสายไหลลงสู่แม่น้ำชุมพร

- ทรัพยากรป่าไม้ ในพื้นที่หมู่บ้าน มีเขตพื้นที่ป่าสงวน และป่าอนุรักษ์และบางส่วนเป็นป่าเสื่อมโทรม



ส่วนที่ 2 สักยภาพของหมู่บ้าน

ข้อมูลทางการเมือง/การบริหาร

- ◎ **กำนัน** (1) นายบุญโชติ สุขประวิทย์
- ◎ **สารวัตรกำนัน** (2) นายธงไชย สุขประวิทย์
- ◎ **ผู้ช่วย** (3) นายรัตนะ เจริญวิวัฒน์ไชย
- (4) นายสมพงศ์ พรหมพฤษ์

◎ สมาชิกสภาเทศบาลตำบลวังใหม่

- (1) นายสมใจ อินทร์แก้ว

◎ อาสาพัฒนาชุมชน

- (1) นายศรีไพร บุตรพรหม
- (2) นายประหยัด รักสกุล
- (3) น.ส.อารีรัตน์ เทพพิทักษ์
- (4) น.ส.สุดา จันทร์ทอง

ข้อมูลกลุ่ม/องค์กร

กลุ่ม/องค์กร	เงินทุนปัจจุบัน (บาท)	สมาชิก (คน)	ประธานกลุ่ม	โทรศัพท์
กองทุนหมู่บ้าน	1,097,143	147	นายทองสุข แสงหนู	083-1726993
สัจจะกองทุนหมู่บ้าน	1,063,712	147	นายทองสุข แสงหนู	083-1726993

ส่วนที่ 3 สภาพปัญหาและการวิเคราะห์ปัญหาของหมู่บ้าน

การวิเคราะห์ข้อมูลหมู่บ้าน พบว่า

1. ปัจจัยภายในชุมชนที่เป็น “จุดแข็ง” S (Strength) ได้แก่

1. ผู้นำมีวิสัยทัศน์
2. ผู้นำมีความรู้
3. ผู้นำเป็นที่ยอมรับจากหน่วยงานและบุคคลทั่วไป
4. ประชาชนมีคุณภาพชีวิตที่ดีผ่านเกณฑ์ จปฐ. จำนวน 29 ตัวชี้วัด
5. ประชาชนทุกคนมีอาชีพ
6. ประชาชนส่วนใหญ่อยู่ในช่วงวัยทำงาน 18 – 60 ปี
7. สภาพดินเหมาะแก่การเพาะปลูกพืชผลทางการเกษตร
8. หมู่บ้านมีชื่อเสียงในการผลิตกล้าไม้ และเป็นแหล่งผลิตกล้าไม้ที่ใหญ่ที่สุดของจังหวัด
9. หมู่บ้านมีแหล่งเงินทุนในหมู่บ้านทั้งที่ได้รับการสนับสนุนงบประมาณจากรัฐ เช่น กองทุนหมู่บ้าน และแหล่งเงินทุนที่หมู่บ้านรวบรวมขึ้นเอง เช่น กลุ่มสัจจะกองทุน
10. หมู่บ้านมีแผนชุมชน ซึ่งริเริ่มทำกันตั้งแต่ปี 2547 ทำให้ประชาชนมีส่วนร่วมในการวางแผนพัฒนาชุมชน มากขึ้น

2. ปัจจัยภายในชุมชน ที่เป็น “จุดอ่อน” W (Weakness) ได้แก่

1. ประชาชนส่วนใหญ่มีหนี้สิน
2. ประชาชนส่วนใหญ่ไม่เข้าใจการมีส่วนร่วมในการแก้ไขปัญหา
3. เยาวชนในหมู่บ้านมีการมั่วสุม และไม่สนใจในการอนุรักษ์ศิลปวัฒนธรรม ประเพณีท้องถิ่น
4. ประชาชนส่วนใหญ่มีการศึกษาระดับประถมศึกษา
5. ประชาชนไม่มีโอกาสการศึกษาคุณนอกพื้นที่
6. แหล่งน้ำเพื่อการเกษตรไม่เพียงพอ

3. ปัจจัยภายนอกชุมชน ที่เป็น “โอกาส” O (Oppertunity) ได้แก่

1. งบประมาณที่ทางราชการจัดสรรให้ เช่น ยุทธศาสตร์อยู่ดีมีสุข SML

4. ปัจจัยภายนอกชุมชน ที่เป็น “ข้อจำกัด” T (Threat) ได้แก่

1. แผนชุมชน ไม่ได้รับการสนับสนุนงบประมาณ
2. ผลผลิตทางการเกษตรราคาตกต่ำ
3. ต้นทุนในการประกอบอาชีพเพิ่มขึ้น

จากการวิเคราะห์ข้อมูล จปฐ. ปี 2552 ข้อมูล กชช. 2ค ปี 2551 และ การจัดเวทีประชาคม ได้วิเคราะห์ปัญหา สาเหตุ สรุปหาแนวทางแก้ไขปัญหาแล้ว เห็นชอบเหมือนกันในการร่วมกันจัดทำเวทีประชาคมเพื่อสรุปวางแผนพัฒนาหมู่บ้าน โดยจัดทำแผนชุมชน เพื่อรองรับงบประมาณและในส่วนที่จัดทำเอง และจัดทำร่วมกับส่วนราชการ ก็จะดำเนินการโดยมิได้รอให้เฉพาะส่วนราชการ ส่วนภูมิภาค และส่วนท้องถิ่นเข้าไปแก้ไขเท่านั้น แต่ด้วยความร่วมมือ ร่วมใจของประชาชนในท้องถิ่นชุมชนด้วย เพื่อเป็นแนวทางแก้ไข ปรับปรุง โดยยังคงยึดหลักการดำเนินชีวิตตามหลักปรัชญาเศรษฐกิจพอเพียง เพื่อให้ประชาชนในหมู่บ้านมีคุณภาพชีวิตที่ดี มีความสุข ต่อไป



ส่วนที่ 4 ยุทธศาสตร์การพัฒนาหมู่บ้าน

⊙ วิสัยทัศน์ของหมู่บ้าน

“ อนุรักษ์ทรัพยากรธรรมชาติและสิ่งแวดล้อม พร้อมพัฒนาคุณภาพชีวิต
ส่งเสริมเศรษฐกิจพอเพียง ”

⊙ ยุทธศาสตร์การพัฒนา

ส่งเสริมการดำเนินชีวิต ตามปรัชญาเศรษฐกิจพอเพียง

ส่งเสริมการทำการเกษตรปลอดภัย

ส่งเสริมการพัฒนากลุ่มอาชีพ และผลิตภัณฑ์ชุมชนและท้องถิ่น

สืบสานภูมิปัญญาท้องถิ่น

อนุรักษ์ทรัพยากรธรรมชาติและสิ่งแวดล้อม

⊙ อัตลักษณ์ของหมู่บ้าน และการกำหนดตำแหน่งการพัฒนาของหมู่บ้าน

อัตลักษณ์ของหมู่บ้าน

“ หมู่บ้านเศรษฐกิจพอเพียง อยู่เย็น เป็นสุข ”

ตำแหน่งการพัฒนาหมู่บ้าน

อนุรักษ์ทรัพยากรธรรมชาติและสิ่งแวดล้อม พัฒนาคุณภาพชีวิต

ตำแหน่งการพัฒนาอาชีพ

การพัฒนาอาชีพด้านการเกษตร

⊙ ค่านิยมของหมู่บ้าน

- ดำเนินชีวิตแบบเศรษฐกิจพอเพียง
- ชยัน ประหยัด อุดออม
- ฟังตนเอง ก่อนคิดฟังคนอื่น
- มีความสามัคคีช่วยเหลือเกื้อกูลกัน
- มีระเบียบวินัย เคารพกฎหมาย
- ลด ละ เลิก อบายมุข